



INSTRUKCJA OBSŁUGI
BEZPRZEWODOWEGO,
PRZENOŚNEGO GŁOŚNIKA



RABAN

model BT-411

 **Bluetooth**



UWAGI WSTĘPNE

- **Dziękujemy za zakup naszego głośnika i życzymy wielu przyjemności podczas korzystania z niego.**
- **Przed uruchomieniem przeczytaj dokładnie instrukcję**, aby lepiej zrozumieć funkcje urządzenia.
- Producent zastrzega sobie prawo wprowadzenia zmian, które mogą nie być uwidocznione w instrukcji, przy czym zasadnicze cechy głośnika zostaną zachowane.
- Wszelkie samodzielne naprawy głośnika, zerwanie plomb oraz uszkodzenia spowodowane niewłaściwą eksploatacją, powodują nie tylko utratę uprawnień gwarancyjnych, lecz mogą być przyczyną pogorszenia bezpieczeństwa użytkowania i porażenia prądem elektrycznym.
- Nie korzystaj z urządzenia w pobliżu wody. Zamoknięcie lub zawilgocenie urządzenia grozi uszkodzeniem urządzenia.
- Urządzenie powinno być umieszczone z dala od źródeł ciepła, takich jak promienie słoneczne, grzejniki, piece lub inne urządzenia, które wytwarzają ciepło.
- Bateria w urządzeniu nie powinna być narażana na nadmierne ciepło, np. promienie słoneczne, ogień itp.
- Prosimy zwrócić szczególną uwagę na ostrzeżenia wymienione w niniejszej instrukcji oraz na urządzeniu.
- Prosimy zachować instrukcję do wykorzystania w przyszłości.

USUWANIE ZUŻYTEGO SPRZĘTU ELEKTRYCZNEGO I ELEKTRONICZNEGO



Kiedy do produktu dołączony jest niniejszy przekreślony symbol kołowego pojemnika na śmieci, oznacza to, że produkt jest objęty dyrektywą 2002/96/EC.

Wszystkie elektryczne i elektroniczne produkty powinny być utylizowane niezależnie od odpadów miejskich, z wykorzystaniem przeznaczonych do tego miejsc składowania wskazanych przez miejscowe władze.

Właściwe postępowanie ze zużytym sprzętem elektrycznym i elektronicznym przyczynia się do uniknięcia szkodliwych dla zdrowia ludzi i środowiska naturalnego konsekwencji wynikających z obecności składników niebezpiecznych oraz niewłaściwego składowania i przetwarzania tego sprzętu. W celu uzyskania bardziej szczegółowych informacji na temat recyklingu tego produktu, należy skontaktować się z lokalną jednostką samorządu terytorialnego, ze służbami zagospodarowania odpadów lub ze sklepem, w którym został zakupiony ten produkt.



Produkt zawiera baterie opisane w treści dyrektywy 2006/66/WE, których nie można zutylizować z pozostałymi odpadami domowymi. Należy zapoznać się z lokalnymi przepisami dotyczącymi utylizacji

baterii, ponieważ ich prawidłowa utylizacja pomaga zapobiegać zanieczyszczeniu środowiska naturalnego oraz utracie zdrowia.

Aby usunąć akumulator, należy zawsze zgłosić się do osoby uprawnionej.



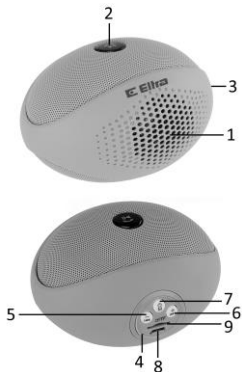
To urządzenie zostało zaprojektowane i wykonane z materiałów oraz komponentów wysokiej jakości, które nadają się do ponownego wykorzystania.

CHARAKTERYSTYKA URZĄDZENIA

Ten głośnik umożliwia:

- słuchanie muzyki z urządzenia zewnętrznego (np. telefon komórkowy, tablet, komputer) za pośrednictwem połączenia Bluetooth,
- słuchanie muzyki z karty microSD za pośrednictwem złącza w głośniku,
- wykonywanie połączeń telefonicznych – funkcja głośnomówiąca.

ELEMENTY REGULACYJNE I MIEJSCA PRZYŁĄCZENIOWE

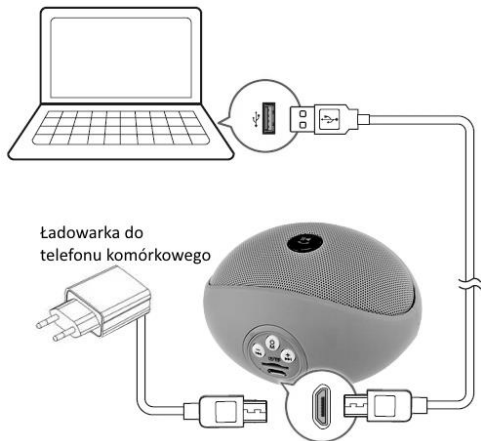


1. Wbudowane głośniki
2. Przycisk odtwarzania/pauzy i wskaźnik stanu urządzenia
 - Światło czerwone – odtwarzanie z karty pamięci
 - Niebieskie – odtwarzanie z Bluetooth
3. Uchwyt na opaskę do przenoszenia
4. Wskaźnik ładowania
5. Poprzedni utwór / zmniejszenie głośności (przytrzymanie)
6. Następny utwór / zwiększenie głośności (przytrzymanie)
7. Przycisk Menu / włączenie - wyłączenie urządzenia (przytrzymanie) / zmiana funkcji
8. Gniazdo ładowania akumulatora
9. Slot kart microSD

ZASILANIE

Urządzenie BT-411 jest zasilane za pomocą wbudowanego akumulatora.

► Ładowanie akumulatora



Podłącz przewód USB do

- gniazda micro USB w głośniku,
- gniazda USB w komputerze lub użyj ładowarki do telefonu komórkowego.

Przed pierwszym użyciem należy wykonać pełne ładowanie akumulatora.

Urządzenie działa na wbudowanym akumulatorze DC 3.7V, 1000 mAh.


Wskaźnik ładowania świeci się wyłącznie, gdy urządzenie jest podłączone do ładowania. Po 3-5 godzinach ciągłego ładowania bateria będzie w pełni naładowana, co wystarcza na 2 godziny ciągłego odtwarzania. Czas pracy na baterii może zależeć od warunków otoczenia, poziomu głośności i stanu zużycia baterii. Po pełnym rozładowaniu baterii odczekaj 10-20 minut przed podłączeniem urządzenia do ładowania.

Podczas ładowania urządzenia wskaźnik ładowania świeci się na kolor czerwony. Gdy bateria jest w pełni naładowana wskaźnik zgaśnie.

Ważne wskazówki:

- Gdy poziom głośności odtwarzania zostanie nagle obniżony lub dźwięk zniekształcony należy podłączyć urządzenie do ładowania. W trybie Bluetooth niski poziom baterii zostanie zasygnalizowany dźwiękiem.
 - Do urządzenia dołączono kabel USB za pomocą którego należy dokonać ładowania. Gdy poziom baterii jest niski podłącz urządzenie do komputera lub ładowarki od telefonu komórkowego, poprzez złącze mini USB.
 - Urządzenie można ładować poprzez zasilacz sieciowy 230V ~50Hz z napięciem wyjściowym DC 5V, np. ładowarką do telefonu komórkowego (nie dołączony do zestawu), jednak korzystając z napięcia wyjściowego zasilacza nie większego niż 5V, w innym przypadku może dojść do uszkodzenia odtwarzacza.
 - W przypadku długiego okresu nie używania urządzenie przechowuj w suchym i chłodnym miejscu i z naładowanym akumulatorem. W przeciwnym przypadku może dojść do zmniejszenia pojemności baterii.
 - W przypadku długiego okresu nie używania głośnika okresowo ładuj akumulator, pozwoli to zapobiec całkowitej utracie pojemności baterii.
 - Podłącz urządzenie do ładowania bezpośrednio po rozładowaniu baterii w celu przedłużenia jej żywotności.
 - Nie narażaj baterii urządzenia na wysoką temperaturę lub bezpośredni kontakt ze światłem słonecznym.
-

WŁĄCZANIE / WYŁĄCZANIE

Aby włączyć / wyłączyć urządzenie przytrzymaj przycisk Menu / włączenie - wyłączenie urządzenia .

► Korzystanie z urządzeń Bluetooth

Ten głośnik umożliwia słuchanie dźwięku z odtwarzacza i nawiązywanie połączeń telefonicznych przez Bluetooth.

▼ Bezprzewodowe odtwarzanie dźwięku

1. Przyciskiem Menu ustaw urządzenie w tryb bezprzewodowy. Nastąpi sygnał dźwiękowy, a wskaźnik stanu urządzenia zacznie migać na kolor niebieski.
 2. W urządzeniu emitującym sygnał Bluetooth (telefon komórkowy, komputer, tablet...) wyszukaj „ELTRA – RABAN”.
 - Na liście urządzeń wybierz ELTRA – RABAN.
 3. Jeśli zostanie wyświetlony monit o zezwolenie na nawiązanie połączenia Bluetooth z urządzeniem ELTRA – RABAN, zezwól na nie.
 4. Jeśli będzie wymagane hasło, wpisz 0000, a następnie potwierdź.
- Po nawiązaniu połączenia Bluetooth urządzenie RABAN BT-411 wyemituje sygnał dźwiękowy.

Wskaźnik stanu urządzenia

Znajdujący się na górze wskaźnik LED wskazuje stan połączenia Bluetooth.

- Miga na niebiesko: Łączenie lub oczekiwania na połączenie
 - Świeci na niebiesko w sposób ciągły: Połączono
-

5. Wciśnij przycisk odtwarzania / pauzy ►|| w celu zatrzymania odtwarzania. Przyciśnij ponownie w celu wznowienia.
6. Podczas odtwarzania wciśnij przycisk I◀◀ w celu odtworzenia poprzedniego utworu z listy odtwarzania. W celu odtworzenia następnego utworu z listy odtwarzania wciśnij przycisk ►►I.
7. Podczas odtwarzania przytrzymaj przycisk zwiększenia + / zmniejszenia - głośności w celu zmian głośności odtwarzania.

▼ Aby odebrać połączenie telefoniczne

Połączenie przychodzące

- Aby odebrać wciśnij przycisk odtwarzania ►||.
- Aby odrzucić połączenie przychodzące naciśnij i przytrzymaj przez ponad 3 sekundy przycisk ►||.

Podczas rozmowy

- Aby zakończyć bieżące połączenie naciśnij ►||.

► Odłączanie urządzenia

- W swoim urządzeniu wyłącz połączenie Bluetooth z urządzeniem ELTRA – RABAN.
- Możesz też w urządzeniu ELTRA – RABAN nacisnąć i przytrzymać przycisk ►|| (jeśli nie jest ono w danej chwili używane do rozmowy).

Uwaga

Przed podłączeniem innego urządzenia Bluetooth, najpierw odłącz bieżące urządzenie.

► Ponowne podłączanie urządzenia

- W przypadku sparowanego urządzenia Bluetooth, dla którego włączono opcję automatycznego ponownego nawiązywania połączenia, omawiane urządzenie połączy się automatycznie z urządzeniem po jego wykryciu.
- W przypadku sparowanego urządzenia Bluetooth, które nie obsługuje opcji automatycznego ponownego nawiązywania połączenia, należy je ręcznie połączyć ponownie z omawianym urządzeniem.

Ważne informacje:

Procedura łączenia z urządzeniem wysyłającym sygnał Bluetooth może się różnić w zależności od produktu. W celu uzyskania dokładnych informacji zapoznaj się z instrukcją obsługi urządzenia wysyłającego sygnał Bluetooth. Firma Eltra nie gwarantuje zgodności ze wszystkimi urządzeniami Bluetooth.

- Przed sparowaniem urządzenia z tym zestawem zapoznaj się z jego instrukcją obsługi (część dotycząca zgodności z technologią Bluetooth).
 - Upewnij się, że w urządzeniu włączono funkcję Bluetooth i jest ono ustawione jako widoczne dla wszystkich innych urządzeń Bluetooth.
 - Jakakolwiek przeszkoda między zestawem a urządzeniem Bluetooth może zmniejszyć zasięg działania. Zasięg działania wynosi do 10m dla otwartej przestrzeni (bez przeszkód np. ściany) i w pełni naładowanego akumulatora.
 - Głośnik należy trzymać z dala od innych urządzeń elektronicznych, które mogłyby powodować zakłócenia.
-

▼ Odtwarzanie z karty pamięci:

1. Po włożeniu karty pamięci do slotu kart microSD urządzenie automatycznie rozpocznie odtwarzanie.
2. Wciśnij przycisk odtwarzania / pauzy ►|| w celu zatrzymania odtwarzania. Przyciśnij ponownie w celu wznowienia.
3. Podczas odtwarzania wciśnij przycisk I◀◀ w celu odtworzenia poprzedniego utworu. W celu odtworzenia następnego utworu wciśnij przycisk ►►I.
4. Podczas odtwarzania przytrzymaj przycisk zwiększenia + / zmniejszenia - głośności w celu zmian głośności odtwarzania.

Uwaga

Przed wyjęciem karty pamięci z urządzenia upewnij się, że urządzenie jest wyłączone.

Ostrzeżenia:

- Nie narażaj urządzenia na kontakt z wodą lub wysoką wilgotność w celu uniknięcia uszkodzenia.
 - Nigdy nie używaj prądu stałego powyżej 5V.
 - W celu uniknięcia uszkodzenia słuchu nie używaj urządzenia ustawionego na maksymalny poziom głośności.
 - Unikaj silnego pola magnetycznego lub elektrycznego w towarzystwie urządzenia
 - Unikaj poniższych warunków:
 - zbyt wysoka, lub zbyt niska temperatura
 - bezpośrednie światło słoneczne
 - wilgotność, opady deszczu, środki chemiczne oraz owadobójcze
 - bliskość pojemników z cieczą.
 - nagła zmiana temperatury, poczekaj aż temperatura urządzenia dostosuje się do temperatury otoczenia aby uniknąć awarii.
-

DANE TECHNICZNE

Ładowanie akumulatora	DC 5V  min. 800mA
Wbudowany akumulator	3.7V 1000mAh li-on
Czas ładowania	3-5 godzin
Moc wyjściowa	3W (RMS)
Dane techniczne Bluetooth	V2.0 + EDR
Efektywny zasięg bezprzewodowy	do 10 metrów
Funkcje zaawansowane	Redukcja szumów
Slot kart mikroSD	do 32MB
Dopuszczalna wilgotność	20%~60%
Temperatura pracy	-5°C ~ +40 °C
Wymiary gabarytowe	95x81x64mm
Waga	około 0,17 kg

WYPOSAŻENIE

- Instrukcja obsługi
- Kabel USB

ROZWIĄZYWANIE PROBLEMÓW

Zanim oddasz głośnik do serwisu, sprawdź rozwiązania najczęstszych problemów z obsługą.

Brak zasilania

- Naładuj głośnik.

Brak dźwięku

- Dostosuj głośność w podłączonym urządzeniu.
- Sprawdź, czy urządzenie Bluetooth znajduje się w efektywnym zasięgu działania.

Uwaga

Gdy poziom głośności odtwarzania zostanie nagle obniżony lub dźwięk zniekształcony należy podłączyć urządzenie do ładowania.

Brak reakcji głośnika

- Uruchom ponownie głośnik
- Naładuj głośnik.

Jakość dźwięku ulega pogorszeniu po podłączeniu urządzenia Bluetooth.

- Odbiór sygnału Bluetooth jest słaby. Zmniejsz odległość między urządzeniem a tym produktem lub usuń przeszkody znajdujące się między nimi.
- Uruchom ponownie urządzenie, z którego odtwarzasz dźwięk (telefon komórkowy, komputer, tablet).

Nie można nawiązać połączenia z urządzeniem.

- Funkcja Bluetooth nie jest włączona w urządzeniu, z którym głośnik ma się połączyć. Informacje na temat włączania tej funkcji można znaleźć w instrukcji obsługi urządzenia.
- Głośnik nawiązał już połączenie z innym urządzeniem Bluetooth. Odłącz to urządzenie, a następnie ponów próbę.

Sparowanie urządzenie wciąż nawiązuje i zamyka połączenie.

- Odbiór sygnału Bluetooth jest słaby. Zmniejsz odległość między urządzeniem a tym głośnikiem lub usuń przeszkody znajdujące się między nimi.
- W przypadku niektórych urządzeń połączenie Bluetooth może być rozłączane automatycznie przez funkcję oszczędzania energii. Nie oznacza to nieprawidłowego działania produktu.

e-mail: serwis@eltra.pl

Pełny wykaz punktów serwisowych dostępny jest na stronie internetowej www.eltra.pl, w zakładce Wsparcie techniczne.

Eltra zapewnia, że dokłada wszelkich starań, aby minimalizować wpływ działania firmy oraz swoich produktów na środowisko naturalne. Producent nie odpowiada za błędy powstałe w druku.

AUDIOX, ul. Narcyzowa 2a, 86-005 Lipniki k/Bydgoszczy
www.eltra.pl
www.audiox.com.pl